

Wytyczne IPEX zatwierdzone przez spotkanie sekretarzy generalnych

Kopenhaga, 9-10 lutego 2006

zmienione przez sekretarzy generalnych w Lizbonie w 2008 r.

Preambuła

IPEX, Międzyparlamentarna Wymiana Informacji w Sprawach UE, została stworzona na mocy ustaleń i zaleceń sformułowanych na Konferencji Przewodniczących Parlamentów Unii Europejskiej w Rzymie w 2000 roku¹ i w Hadze w 2004 roku.²

Cele

Celem IPEX jest wspieranie współpracy międzyparlamentarnej w Unii Europejskiej poprzez dostarczenie platformy elektronicznej wymiany informacji w sprawach UE pomiędzy parlamentami w Unii. W szczególności strona internetowa IPEX zawiera bazę danych, która jest narzędziem wymiany informacji o rozpatrywaniu spraw związanych z UE w parlamentach narodowych, włączając w to kwestię stosowania zasady pomocniczości, kalendarz spotkań międzyparlamentarnych, a także forum wymiany poglądów.

¹ W memorandum zatwierdzonym przez Konferencję Przewodniczących Parlamentów Unii Europejskiej w Rzymie (22-24.09.2000), przewodniczący zaproponowali środki mające na celu wspieranie współpracy i wymiany informacji pomiędzy instytucjami i parlamentami w Unii. Przewodniczący wyrazili życzenie, aby administracje poszczególnych parlamentów dogłębnie zbadały sprawę.

² Wytyczne w sprawie współpracy międzyparlamentarnej w Unii Europejskiej uzgodnione na Konferencji Przewodniczących w Hadze w 2004 roku.

Skład

IPEX jest otwarty dla parlamentów narodowych (izb) państw członkowskich, a także krajów kandydujących do Unii Europejskiej oraz dla Parlamentu Europejskiego. COSAC i ECPRD zostały zaproszone do IPEX na zasadzie stowarzyszenia.

1. Organizacja

1.1. Konferencja Przewodniczących Parlamentów Unii Europejskiej

Konferencja Przewodniczących Parlamentów Unii Europejskiej ustala cele IPEX.

1.2. Sekretarze generalni³ parlamentów Unii Europejskiej

- nadzorują IPEX,
- uzgadniają wytyczne oraz istotne zmiany systemu IPEX,
- powołują członków Rady IPEX,
- powołują przewodniczącego Rady IPEX spośród sekretarzy generalnych parlamentów reprezentowanych w Radzie IPEX.

1.3. Rada IPEX

Rada IPEX jest powoływana na okres roku, wyznaczanego przez obrady kolejnych konferencji przewodniczących.

1.3.1 Zadania

Rada

- zapewnia ciągle i efektywne zarządzanie systemem IPEX i jego utrzymywanie,
- monitoruje stronę internetową IPEX,
- nadzoruje Jednostkę Wsparcia Centralnego,
- spotyka się raz do roku z korespondentami IPEX,
- jest odpowiedzialna za stosunki z Komisją Europejską, a także z innymi instytucjami, zarówno unijnymi jak i zewnętrznymi,
- przedkłada sekretarzom generalnym roczny raport na temat aktualnej sytuacji IPEX,

³ Ilekroć w tekście jest mowa o sekretarzu generalnym, oznacza to również innego wyższego rangą urzędnika wyznaczonego przez przewodniczącego w celu reprezentowania parlamentu bądź izby na spotkaniach sekretarzy generalnych.

- powołuje członków i przewodniczącego Jednostki Wsparcia Centralnego.

1.3.2 Skład Rady

W skład Rady wchodzi członkowie, którzy reprezentują:

- parlamenty narodowe organizujące poprzednią, obecną i następną Konferencję Przewodniczących Parlamentów Unii Europejskiej (trzech członków)⁴,
- inne parlamenty narodowe, które chcą wziąć udział i pragną przyczynić się do efektywnego funkcjonowania IPEX,
- Parlament Europejski (jeden członek).

COSAC i ECPRD uczestniczą jako członkowie stowarzyszeni.

1.4 Jednostka Wsparcia Centralnego

Jednostka Wsparcia Centralnego zarządza wszystkimi zadaniami istotnymi dla funkcjonowania strony internetowej IPEX, zarówno pod względem redakcyjnym, jak i technicznym.

1.4.1 Zadania:

- codzienne utrzymywanie strony internetowej IPEX,
- implementacja zasad dostępu do strony IPEX,
- wspieranie korespondentów IPEX,
- techniczna i redakcyjna obsługa strony,
- pomoc, na prośbę parlamentu goszczącego Konferencję Przewodniczących, w aktualizacji i obsłudze kalendarza współpracy międzyparlamentarnej,
- inne zadania przydzielone przez Radę IPEX.

1.4.2 Skład Jednostki Wsparcia Centralnego

W skład Jednostki Wsparcia Centralnego wchodzi czterech członków z parlamentów narodowych reprezentowanych w Radzie i jeden z Parlamentu Europejskiego. Inne parlamenty narodowe mogą wspierać prace Jednostki Wsparcia Centralnego.

1.5 Korespondenci IPEX

Korespondentów IPEX powołuje sekretarz generalny każdego parlamentu lub izby, które uczestniczą w IPEX.

1.5.1 Zadania – obowiązki

Korespondenci IPEX są odpowiedzialni za wkład ich parlamentu lub izby w system IPEX. Obejmuje to odpowiedzialność za:

- organizację wprowadzania danych do bazy z ich parlamentów lub izb,
- poprawność linków oraz innych informacji o ich parlamentach lub izbach w części dotyczącej parlamentów narodowych na stronie IPEX,
- implementację zasad dostępu do strony IPEX w ich parlamentach lub izbach,
- informację dotyczącą IPEX i wspieranie tego systemu we własnych administracjach,
- wymianę najlepszych praktyk.

2. Zmiany wytycznych

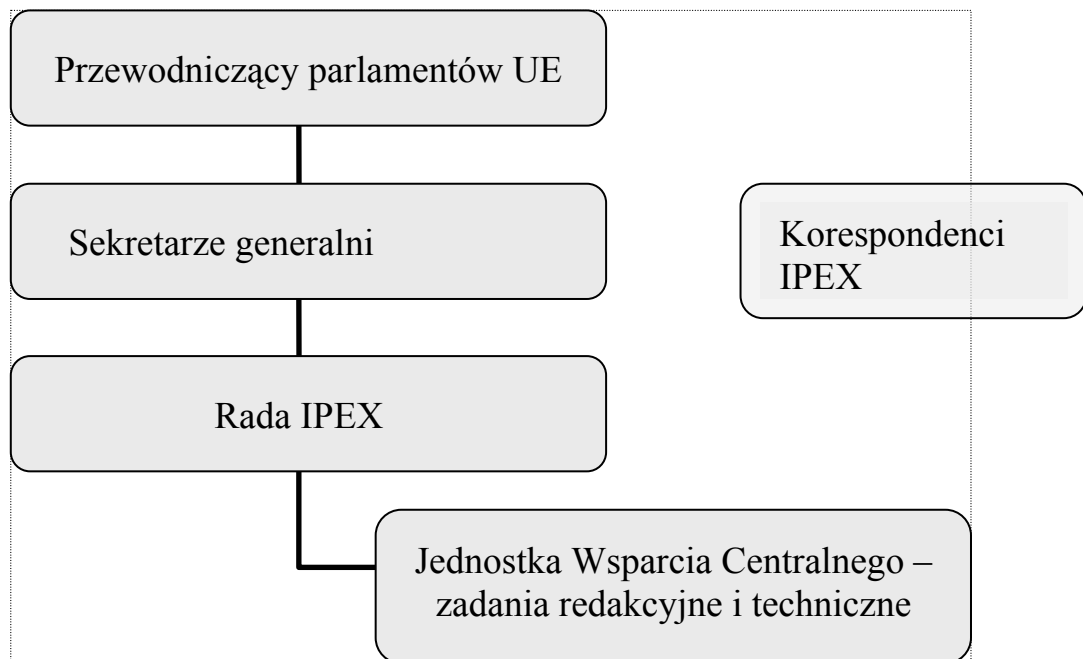
Zmiany niniejszych wytycznych należą do kompetencji sekretarzy generalnych parlamentów Unii Europejskiej.

Tłumaczenie wytycznych z jęz. angielskiego – Ośrodek Informacji i Dokumentacji Europejskiej,
Biblioteka Sejmowa

⁴ W przypadku systemów dwuizbowych, parlamenty decydują o składzie reprezentacji.

Załącznik

Organizacja



Schemat 1: Model organizacyjny IPEX